

Note régionale sur le financement climatique: Asie et Pacifique

Sam Barnard, Smita Nakhooda, Alice Caravani, ODI
Liane Schalatek, HBF

Fondamentaux du financement climatique **8**

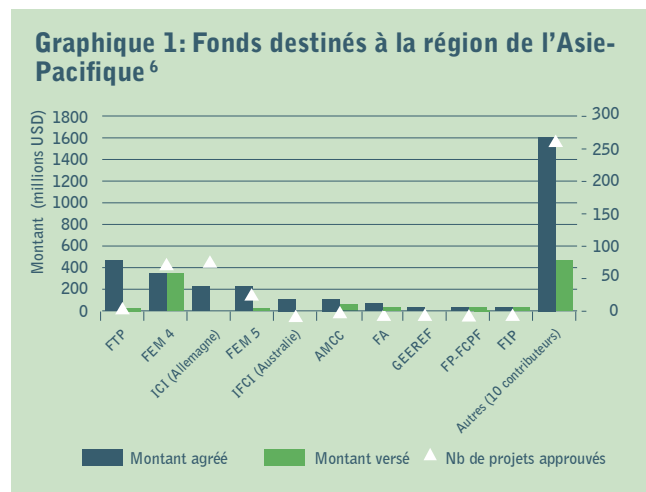
NOVEMBRE 2013

Les données de CFU révèlent que les 30 pays de la région Asie-Pacifique¹ ont reçu, à ce jour, un quart des financements climatiques publics mondiaux. La répartition des financements parmi les pays asiatiques est inégale puisque l'Inde et la Chine en sont les principaux destinataires. Les petits États insulaires du Pacifique ont, à l'inverse, reçu des montants relativement faibles malgré leur vulnérabilité. La région accueille au total 19 fonds et initiatives climatiques. Ces derniers ont, depuis 2003, agréé des projets destinés à la région d'une valeur totale de 2,10 milliards \$² même si le montant approuvé des nouveaux projets pour l'année 2013³ (120 millions \$) est sensiblement inférieur à celui de l'année précédente. Toutefois, contrairement à la priorité accordée en 2012 aux activités d'atténuation, 50 % des financements agréés en 2013 ont visé des activités d'adaptation principalement financées par le Fonds pour les pays les moins avancés (FPMA) et le Programme pilote de résistance aux chocs climatiques (PPCR). La majorité des financements les plus récents en matière d'atténuation provenaient du Fonds pour l'environnement mondial (FEM 5).

Aperçu

Les besoins des pays de l'Asie-Pacifique en matière de développement économique et humain, d'atténuation et d'adaptation sont divers. La plupart de ces pays produisent peu d'émissions par habitant et portent une responsabilité limitée dans l'accumulation des émissions de GES. Toutefois, la demande des grandes économies asiatiques en énergies bon marché issues des combustibles fossiles contribue aujourd'hui fortement à l'augmentation des émissions mondiales. La Chine est le premier pays émetteur de GES au monde. La fabrication et l'apparition des innovations technologiques ayant alimenté la croissance économique pourraient s'avérer essentielles pour la réduction des coûts et la réalisation des avancées permettant le plein déploiement des technologies à faible taux de carbone. Le ralentissement du déboisement et de la dégradation des sols, qui a lieu dans la région, joue également un rôle crucial dans la réduction des émissions mondiales, en particulier en Indonésie. C'est également en Asie que vit le plus grand nombre de populations pauvres, la plupart d'entre elles étant fortement vulnérables aux effets des changements climatiques tels que la fonte des glaciers, les épisodes météorologiques extrêmes, la sécheresse et les inondations. La survie à long terme des petits États insulaires du Pacifique est menacée en raison de l'élévation du niveau de la mer, ce qui justifie pleinement qu'ils reçoivent des financements en vue de l'adaptation.

Origine des financements



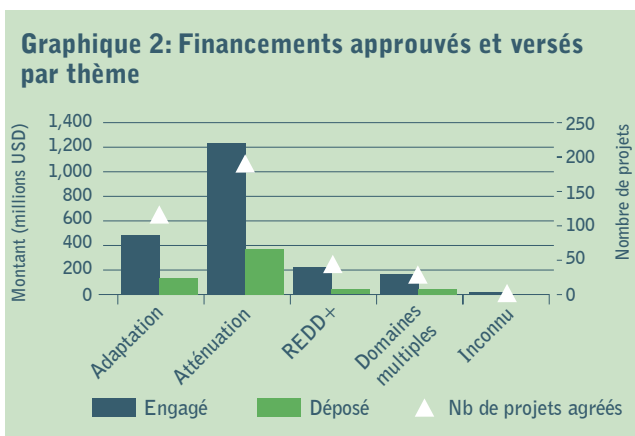
La région accueille la plupart des fonds et initiatives existants. La majorité des contributions proviennent du Fonds pour les technologies propres (FTP), administré par la Banque mondiale, qui a agréé un total de 485,45 millions \$ pour 20 projets, principalement sous la forme de prêts concessionnels. Les gouvernements allemand, australien,

norvégien et britannique ont, à eux tous, fourni près de 402 millions \$ aux projets menés dans la région, par le biais de leurs fonds et initiatives climatiques bilatéraux. Les informations sur leurs versements restent toutefois limitées.

Tableau 1: Fonds destinés à la région Asie-Pacifique

Fonds ⁴	Montant agréé (M USD)	Montant versé ⁵ (M USD)	Nb de projets approuvés
Fonds pour les technologies propres (FTP)	485,45	2,10	20
(FEM 4)	387,04	380,58	82
Initiative internationale pour le climat (ICI) (Allemagne)	250,29	Inconnu	87
Fonds d'affectation spéciale du FEM (FEM 5)	250,10	9,00	40
Initiative internationale sur le carbone forestier (Australie)	99,44	Inconnu	5
Alliance mondiale contre le changement climatique (AMCC)	96,12	70,91	14
Fonds pour l'adaptation (FA)	57,49	20,03	9
Fonds mondial pour la promotion de l'efficacité énergétique et des énergies renouvelables (GEEREF)	29,51	Inconnu	4
Fonds de partenariat pour le carbone forestier – Fonds de préparation (FP-FCPF)	11,47	2,77	6
Programme d'investissement pour la forêt (FIP)	2,71	1,29	7
Autres (neuf contributeurs)	2.235,08	656,15	440

Type de projets financés



Malgré l'équilibre établi entre les financements approuvés pour l'adaptation et ceux approuvés pour l'atténuation l'année dernière, près de 58 % du total des financements agréés à la région depuis 2003 ont accompagné des activités d'atténuation (graphique 2 et tableau 2). Le plus grand projet d'atténuation agréé à ce jour pour la région concerne le Projet d'investissement dans l'énergie géothermique propre, d'un montant de 125 millions \$, mené en Indonésie grâce au FTP. Le plus grand projet d'adaptation concerne le projet Renforcer la résilience aux aléas climatiques, mené au Népal avec des fonds du PPCR, pour un montant de 16

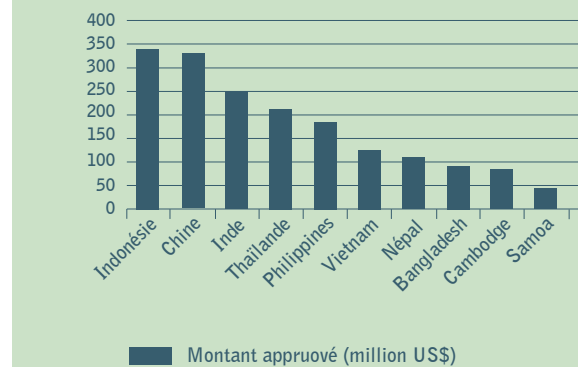
Tableau 2: Financements approuvés et versés par thème

Thème	Montant agréé (million USD)	Montant versé (million USD)	Nb de projets approuvés
Adaptation	469,85	123,94	121
Atténuation	1.240,32	370,97	193
REDD+	238,30	60,42	47
Domaines multiples	176,04	64,06	34
Inconnu	9,50	0,00	2

millions \$. Le projet Partenariat pour le climat et les forêts du Kalimantan, d'un montant de 43 millions \$, qui a été conclu entre les gouvernements indonésien et australien au titre de l'initiative australienne IFCI, constitue le plus grand projet REDD+ agréé à ce jour dans la région, et l'un des exemples les plus accomplis en matière d'activités REDD+ menées actuellement à grande échelle en Indonésie.

Destinataires des fonds

Graphique 3: Dix premiers pays bénéficiaires (par montant agréé)



L'Indonésie, la Chine et l'Inde ont reçu 44 % des financements approuvés pour l'Asie depuis 2003. Il existe également 12 projets régionaux représentant 4 % du total des fonds versés. L'Inde, la Chine, la Thaïlande, les Philippines et l'Indonésie perçoivent 88 % du montant total approuvé pour l'atténuation dans la région, soit 1,25 milliard \$. Les FIC financent les projets majeurs en termes de volume. Le SREP accompagne pour sa part des programmes sur l'accès aux énergies renouvelables au Népal, aux Maldives, aux îles Salomon et à Vanuatu, pour un total approuvé de près de 24 millions \$. Le Programme pilote de résistance aux chocs climatiques finance des projets menés au Cambodge, au Népal, au Bangladesh et aux îles Samoa et Tonga pour un montant approuvé total

de 175 millions \$. Les financements agréés pour les projets bénéficiant aux pays les plus vulnérables de la région ont toutefois été modestes, en particulier pour les petits États insulaires du Pacifique. Les Fidji, Kiribati, les îles Marshall, le Samoa, les Tonga, les Tuvalu et le Vanuatu ne reçoivent, à eux tous, que 4 % (83 millions \$) du total des fonds agréés pour la région, lesquels visent principalement des activités d'adaptation.

References:

Site Web de Climate Funds Update : www.climatefundsupdate.org (données consultées en octobre 2013)

Liens utiles:

1. Classification de la Banque mondiale : http://data.worldbank.org/about/country-classifications/country-and-lending-groups#East_Asia_and_Pacific et : <http://data.worldbank.org/region/SAS>
2. Hors contributions aux pays mais inclusion faite des projets régionaux.
3. Au 1er octobre 2013.
4. Les chiffres relatifs aux Fonds d'investissement climatique (FIC) incluent exclusivement les projets approuvés par les conseils des fonds d'affectation spéciale et les banques multilatérales de développement chargées de leur exécution.
5. Le FTP publie des chiffres exacts en matière de versements cumulés, mais ceux correspondant aux projets le sont moins, ce qui fait que ces montants sont susceptibles d'être sous-estimés. Le FEM 4 et le FEM 5 fournissent peu de détails sur les données concernant les versements correspondant aux projets, ce qui fait que ces montants sont susceptibles d'être surestimés.
6. L'initiative bilatérale japonaise (Financements à mise en œuvre rapide) est exclue car ses financements climatiques ne sont comparables à aucune autre contribution bilatérale présentée ici. Pour une analyse détaillée de cette initiative et des principales contributions climatiques, voir : <http://www.climatefundsupdate.org/global-trends/fast-start-finance>

Les Notes Fondamentales du financement climatique s'inspirent des données de Climate Funds Update et sont disponibles en anglais, en espagnol et en français sur www.climatefundsupdate.org

Overseas Development Institute
203 Blackfriars Road | London | SE1 8NJ | UK
Tel: +44 (0)20 7922 0300

Heinrich Böll Stiftung North America
1432 K Street | NW | Suite 500 Washington | DC 20005 | USA
Tel: +1 202 462 7514