

## Note régionale sur le financement climatique: le financement de l'adaptation

Fondamentaux du financement climatique **3**

DÉCEMBRE 2014

Alice Caravani, Sam Barnard et Smita Nakhooda, ODI  
Liane Schalatek, HBF

Le coût de l'adaptation aux changements climatiques dans les pays en développement est significatif. Les pays développés se sont engagés à renforcer leur soutien pour l'adaptation des pays en développement, notamment les PMA et PIED qui sont peu responsables du dérèglement climatique mais en paient le prix. Selon les données CFU, les pays développés ont annoncé à ce jour un total de 3 milliards \$ pour les fonds multilatéraux dédiés à l'adaptation. La majeure partie des fonds approuvés au bénéfice des projets d'adaptation provient du Programme pilote pour la Résilience climatique (PPCR) qui relève du Fonds d'investissement climat de la Banque mondiale. Une autre partie importante provient du Fonds pour les pays les moins avancés (FPMA), qui est administré par le Fonds pour l'environnement mondial. Le Fonds spécial pour les changements climatiques (FSCC) et le Fonds pour l'adaptation (FA) ont également accru leurs financements dédiés à l'adaptation depuis l'année dernière. Il existe aussi une nouvelle initiative dédiée à l'adaptation : le programme d'adaptation pour l'agriculture paysanne (ASAP), hébergé par le Fonds international pour le développement agricole (IFAD) et doté d'un budget de 353 millions \$. Les contributions des pays développés à ces fonds restent toutefois timides et, à l'échelle mondiale, l'adaptation demeure sous-financée. Par ailleurs, il reste difficile d'orienter les financements publics vers les pays les plus vulnérables aux effets des changements climatiques, et les personnes et populations les plus exposées au sein des pays bénéficiaires. Une bonne nouvelle cependant : il est prévu que Fonds Vert pour le Climat, qui déboursera peut être ses premiers financements en 2015, dédie 50% de ses financements à l'adaptation, dont la moitié dans les PMA, les PEID et les Etats africains (voir le CFF 11).

### Les enjeux

Si les efforts visant à atténuer les changements climatiques sont essentiels, il est également crucial d'aider les pays en développement à s'adapter aux effets climatiques ressentis à cause des émissions présentes et passées de GES. Les financements sont indispensables à l'accompagnement des activités qui luttent contre les impacts climatiques tels que les inondations, les cyclones, l'érosion côtière, la sécheresse et la variabilité accrue des précipitations. Environ 24 % des financements approuvés depuis 2003 par les initiatives de financement climatique spécialisées, que suit CFU, visent l'adaptation. L'allocation de ces financements est difficile à cause de l'inégale répartition des impacts des changements

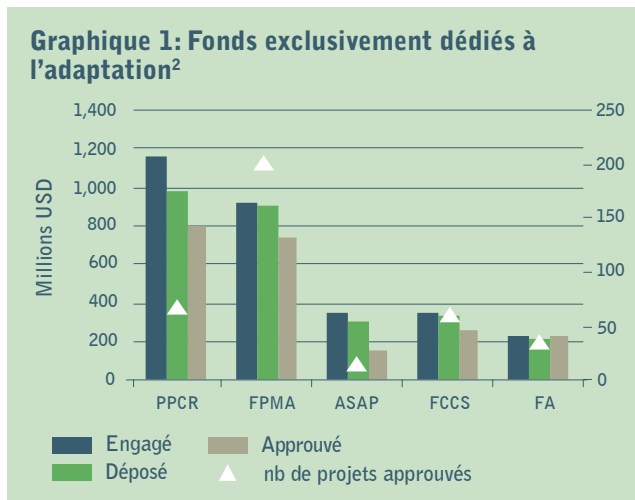
climatiques : certains des pays les plus pauvres étant également les plus affectés, en particulier les petits États insulaires en développement (PEID) et les pays les moins avancés (PMA). Ces pays disposent en outre de capacités institutionnelles inégales en matière de lutte contre les changements climatiques et de contrôle de l'efficacité et de l'équité dans l'utilisation et la répartition des financements, notamment au regard de l'égalité des sexes.

Les données de CFU révèlent, pour l'année dernière, une augmentation de 57%<sup>1</sup> des financements multilatéraux approuvés au bénéfice de l'adaptation. L'estimation des montants versés reste toutefois limitée par l'absence de transparence et d'information concernant leurs destinataires.

Tableau 1 : Fonds exclusivement dédiés à l'adaptation - millions USD (2003-2014)

Fonds	Engagé	Déposé	Approuvé	Nb de projets agréés
Programme pilote de résistance aux chocs climatiques (PPCR)	1,160.00	973.00	796.00	65
Fonds pour les pays les moins avancés (FPMA)	914.47	903.05	733.40	199
Programme d'adaptation pour l'agriculture paysanne (ASAP)	352.86	300.66	149.91	15
Fonds spécial pour les changements climatiques (FSCC)	347.30	336.07	253.50	60

## Principaux fonds climatiques spécialisés dans le financement de l'adaptation

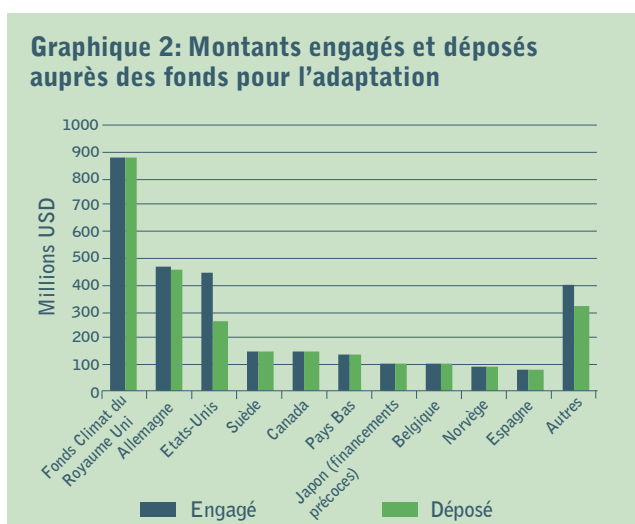


Le tableau 1 énumère les fonds climat multilatéraux exclusivement dédiés aux actions d'adaptation. L'Alliance mondiale contre les changements climatiques (AMCC), créée par l'UE, octroie également d'importants fonds pour l'adaptation. Elle n'est pas citée au tableau car la plupart de ses activités récentes concernent aussi d'autres objectifs que l'adaptation.

Le PPCR a octroyé, à ce jour, le plus gros financement dédié à l'adaptation, avec une augmentation record de 93% cette année (383 millions \$). Son financement programmatique ne soutient qu'un nombre limité de pays-pilote. A l'inverse, le FPMA est le fonds qui finance le plus grand nombre de projets (199) dans 52 pays mais les projets sont de taille modeste.

Le Fonds pour l'adaptation et le FCCS ont approuvé des montants de financement similaires, et les ont accrus l'année dernière de 22 % et 41 % respectivement. Le Fonds pour l'adaptation, dont une partie des montants provient des recettes du MDP, est toujours en difficulté à cause de la chute du prix du carbone et des contributions. L'augmentation des subventions des pays développés n'a pas réussi à compenser cette baisse.

## Origine des fonds engagés et déposés en vue de l'adaptation

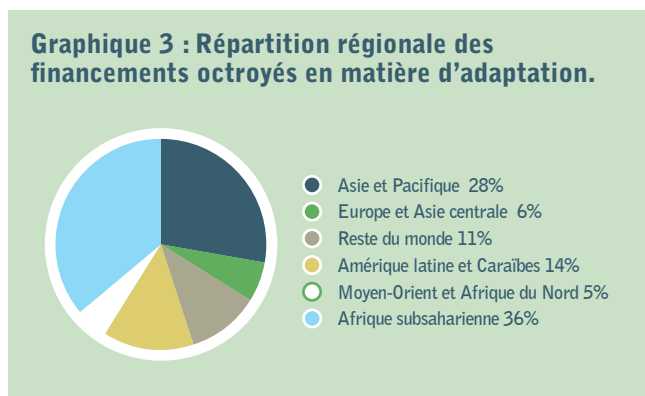


À ce jour, le Royaume-Uni (le Fonds International pour le Climat), l'Allemagne, les Etats-Unis, la Suède le Canada représentent 69 % des 3 milliards engagés auprès des fonds pour l'adaptation, dont 2,72 milliards \$ ont déjà été déposés. 79% des sommes déposées ont été attribués à des projets et programmes. L'écart entre les montants engagés et les montants déposés est de seulement 9%, ce qui suggère que les financements pour l'adaptation sont dépensés même si le montant exact reste toutefois difficile à estimer.

## Destinataires et types de projets financés en vue de l'adaptation

Les financements dédiés à l'adaptation ont principalement ciblé l'Afrique subsaharienne, l'Asie et le Pacifique. Ils ciblent aussi des activités, projets et programmes en l'Amérique latine et les Caraïbes. Les vingt premiers pays bénéficiaires des financements dédiés à l'adaptation (sur 114 pays) perçoivent 54 % du total octroyé, ce qui signifie que les financements pour l'atténuation (où les 20 premiers bénéficiaires perçoivent 89% des financements approuvés). Les principaux destinataires sont le Bangladesh, Mozambique, Niger, Népal et Zambie qui reçoivent, chacun, entre 94 et 190 millions \$ (ces pays sont aussi des bénéficiaires du PPCR). Les cinq pays suivants perçoivent entre 55 et 90 millions \$ chacun. Plusieurs des pays en développement les plus vulnérables aux effets climatiques reçoivent très peu des financements dédiés à l'adaptation. Par exemple, la Somalie et la République centrafricaine, qui figurent parmi les pays les plus vulnérables au monde selon divers indices de vulnérabilité, perçoivent seulement 8 million \$ et 10 millions \$ respectivement des fonds spécialisés dans l'adaptation. Leurs financements ont augmenté depuis l'année dernière mais restent insuffisants pour permettre à ces pays fragilisés de s'adapter aux impacts des changements climatiques.

Les critères définissant un projet d'adaptation sont très variables. Parmi les plus grands projets approuvés récemment : a) la subvention ASAP pour l'adaptation de l'agriculture paysanne dans les zones montagneuses du Népal (15 millions \$) qui vise à renforcer le plan d'action pour l'adaptation locale (LAPA) qui met en œuvre le Programme d'Action Nationale pour l'Adaptation (PANA) au niveau local ; et b) le prêt concessionnel du PPCR pour la réduction de la vulnérabilité face aux catastrophes (15 millions \$) à Sainte Lucie. Ce projet pourrait bénéficier aux 174 000 résidents en limitant le risque de destruction des infrastructures, en sensibilisant aux risques et, en réhabilitant des infrastructures publiques endommagées suite à une catastrophe naturelle.



## References

Climate Funds Update : [www.climatefundsupdate.org](http://www.climatefundsupdate.org) (données consultées en novembre 2014)

T. Fransen et S. Nakhoda (2012) : 'Shedding Light on Fast-Start Finance'. World Resources Institute (WRI) <http://insights.wri.org/open-climate-network/2012/05/shedding-light-fast-start-finance>

Cinquième rapport d'évaluation du GIEC (2013) : 'Summary for Policymakers' [http://www.climatechange2013.org/images/uploads/WGIAR5-SPM\\_Aproved27Sep2013.pdf](http://www.climatechange2013.org/images/uploads/WGIAR5-SPM_Aproved27Sep2013.pdf)

UNFCCC (2014) 'Technical paper on the second review of the Adaptation Fund' <http://unfccc.int/resource/docs/2014/tp/07.pdf>

GEF (2014) Progress Report on the Least Developed Country Fund and on the Special Climate Change Fund (2014) [http://www.thegef.org/gef/sites/thegef.org/files/documents/GEF-LDCF.SCCF\\_17-03,%20Progress%20Report%20on%20the%20LDCF%20and%20the%20SCCF,%202014-10-08.pdf](http://www.thegef.org/gef/sites/thegef.org/files/documents/GEF-LDCF.SCCF_17-03,%20Progress%20Report%20on%20the%20LDCF%20and%20the%20SCCF,%202014-10-08.pdf)

## Notes

1. A l'exception de l'ASAP qui n'était pas suivi par CFU l'année passée.
2. L'initiative bilatérale japonaise (Financements à mise en œuvre rapide) est exclue car ses financements climatiques ne sont comparables à aucune autre contribution bilatérale en financements climatiques. Pour une analyse détaillée de cette initiative et des principales contributions climatiques, voir : <http://www.climatefundsupdate.org/global-trends/fast-start-finance>
3. Indices du Global Adaptation Institute (GAIN) (<http://index.gain.org/>) et de DARA (<http://daraint.org/climate-vulnerability-monitor/climate-vulnerability-monitor-2012/monitor/Indices>).

Les Notes Fondamentales du financement climatique s'inspirent des données de Climate Funds Update et sont disponibles en anglais, en espagnol et en français sur [www.climatefundsupdate.org](http://www.climatefundsupdate.org)

## Overseas Development Institute

203 Blackfriars Road | London | SE1 8NJ | UK  
Tel: +44 (0)20 7922 0300

## Heinrich Böll Stiftung North America

1432 K Street | NW | Suite 500 Washington | DC 20005 | USA  
Tel: +1 202 462 7514